

A photograph of a bird, possibly a lark, standing in a field of tall green grass. The bird is facing left and has a dragonfly in its beak. The background is a dense field of similar grass, slightly out of focus. The text is overlaid on the upper part of the image.

Revirkartering av fåglar i Erkan, Nyköping 2012

Jan Gustafsson,
Länsstyrelsen i Södermanlands län



*Erkanområdets östra del och den norra sidan, här utmed staketen finner man de flesta reviren av buskskvätta.
Foto Jan Gustafsson*

**Omslagsfoto, sånglärka.
Foto Thomas Larsson**

Sammanfattning

Under maj och juni 2012 har revirkartering av Erkans fåglar ägt rum. I området och dess kantzoner har 19 arter noterats som revirhävdande. Några av dessa har sitt huvudsakliga revirområde utanför den inventerade ytan och en art är en rastande art som utför revirspel under sin flyttning norrut. Av dessa 19 arter är fyra rödlistade, dubbelbeckasin, sånglärka, rasen sydlig gulärta och hämpling.

Området hyser även en stor artrikedom av rastande fåglar som utnyttjar de översvämmade områdena och betesmarkerna. Även de omkringliggande åkermarkerna gör området till ett attraktivt fågelområde.

I området och dess utkanter har det noterats i Artportalen Svalan ytterligare några arter som ej registrerats vid inventeringstillfällena som revirhävdande, enkelbeckasin, skogssnäppa och kärrsångare.

Våren och sommaren 2012 får nog anses som ett mindre bra år i fågelsynpunkt då översvämningarna i området var kortvariga.

I bilaga 1 visas artkartor av områdets revirhävdande fågelarter, och i text under rubrik Artredovisning lite mer i ord om respektive arts revir.

Inledning

Länsstyrelsen i Södermanlands län har under 2012, maj och juni, fågelrevirinventerat våtmarksområdet Erkan med omgärdande kantzoner. Inventeringen har gjorts för att få bra underlag för en tänkt/kommande våtmarksanläggning i området runt Kilaån.

Besök har gjorts vid fyra tillfällen under maj och juni, två dagbesök och två nattbesök, allt för att få en bra heltäckande bild av fågellivet vid och omkring Erkan. Uppgifter har också hämtas från Artportalen Svalan från andra rapporterade fågelskådare.

En tillbakablick görs också för att se vad som noterats under de senaste åren vid Erkan.

Rapportering har ägt rum inom ett syfte i Artportalen Svalan (Erkan, revirkartering av våtmark 2012).

Beskrivning

Området ligger strax väster om Tuna kyrka i Kiladalen. Lokalen är en ofta översvämmad del av ån med betade ängar och jordbruksmark som omsluter platsen. På denna lokal finner du främst arter som rastar under vår och höst när det står vatten långt upp på ängarna. Häckande arter är de normalt förekommande arterna vid betad mark och där åkermark finns i anslutning, tofsvipa, sånglärka, ängspioplärka, rasen sydlig gulärta och buskskvätta är karaktärsarterna. Under sommarens mörkaste del kan man med fördel lyssna av området efter de nattaktiva arterna. Nattskärta, kornknarr, vaktel, kärrsångare m.m. är arter som man kan få höra.

Vägbeskrivning

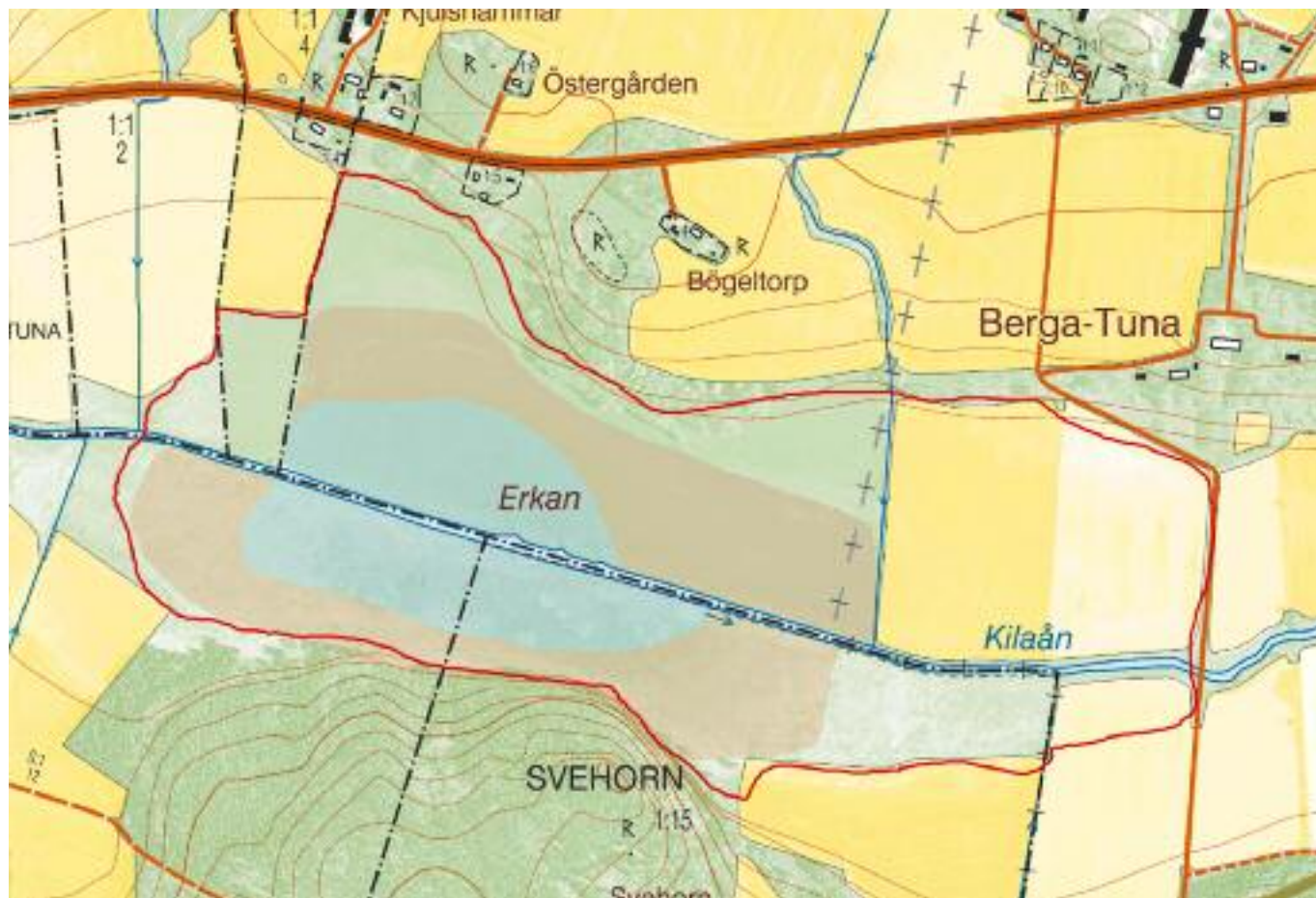
Utgår man från Nyköping och affärscentrat Gumsbacken, så tar man sig ut på E4 sydvästerut, och svänger sedan av vid skylt Bergshammar. Nu fortsätter man på den gamla E4 (vägnr 800) västerut tills man passerat Tuna kyrka på vänster sida. Fortsätt förbi en gård som heter Berga-Tuna. Strax efter gården går det en grusväg ner till vänster skyltat Svehorn.

Åk ner på denna väg, i nedförsbackens sista del och där vägen svänger vänster finns möjlighet att parkera en bil, parkera med förstånd så att inte annan trafik hindras. Man kan också fortsätta grusvägen mot Svehorn och åka över Kilaån, i uppförsbacken mot skogen går det också att parkera en bil, även här måste du parkera med förstånd så att man inte hindrar annan trafik.

Om du inte åker ner på vägen mot Svehorn, så fortsätter du framåt tills du ser området på din vänstra sida. Parkera vid sidan av landsvägen där det finns möjlighet.

Översiktskarta över inventeringsområdet

(inventeringsområdet inringat med röd linje)



Tillbakablick på mars - april - maj 2012 vid Erkan i bild



Erkan i mars 2012, bilden tagen från nordost. Översvämningsmängden är ringa och ingen snö finns för att fylla på området.

Foto Jan Gustafsson



Fortfarande i april 2012 finns öppna vattenytor kvar i Erkan. Bilden tagen från sydost på Svehornsvägen.

Foto Jan Gustafsson



*Nu i maj 2012 är det nästan helt torrt i Erkan, endast småfuktig mark närmast Kilaån och i några blöthål på ängarna. Bilden tagen från nordost, med Erkanberget i bakkant.
Foto Jan Gustafsson*

Artredovisning (säkerställda revir inom området, samt arter med revir strax utanför och spelrevir under norrflyttning)

På följande sidor redovisas de arter som konstaterats ha säkerställda revir inom området, samt arter med revir strax utanför och spelrevir under norrflyttning inom det inventerade området.

Antalet arter som har uppfyllt dessa krav är 19. Fyra arter inom rödlistan har noterats, dessa arter markeras med röd färg och med rödlistestatus inom parentes.

I bilagan så redovisas samtliga arter med säkerställt revir inom området, samt arter med revir strax utanför och spelrevir under norrflyttning på separat artkarta.

Revirplats är markerad med **X**.

Sångsvan

Ett revir i området, paret verkar vara ett yngre par som inte går till häckning, eller om det är att området torkar ur och att de då anser att häckning ej skall genomföras.

Gräsand

Två revir, ett utmed ån i sydväst och det andra i anslutning till ett blöthål på betesmarken i nordost, det sistnämnda reviret flyttas säkerligen ner till ån när det torkade upp.

Trana

Ett par som befinner sig i området under hela perioden utan att gå till häckning, vilket borde tyda på att fåglarna ej är könsmogna.

Tofsvipa

Sju par i området, fem i östra delen och två i den västra delen. Paren finns på åkermarken eller i anslutning av betesmarken mot åkermark.

Dubbelbeckasin (NT)

En spelande fågel under artens norrflyttning noterades en morgon i början av maj. Områdets höga värden visas av att rastande dubbelbeckasin spelar.

Hornuggla

Ett revir i en skogsdunge vid gården Åkersta i västra - sydvästra delen av storområdet Erkan, alltså utanför själva inventeringsområdet, men sannolikt används området som födosöksrevir för arten.

Sånglärka (NT)

Sju revir, fem i östra delen och två i västra delen. Reviren i eller vid kantzonerna till åkermark.

Ängspiålar

Hela tio revir av denna art, som man oftast förknippar med betade strandängar vid kusten.

Sydlig gulårla (VU)

Två revir i de östra delarna av områdets betesmarker.

Sådesårla

Två revir, en i anslutning till skogsmarken på den norra sidan av betesmarken, samt det andra i kanterna av bron som korsar ån nedanför Berga-Tuna.

Nåktergal

Två revir, båda i huvudsak utanför inventeringsområdet. Det ena nedanför Berga-Tuna och det andra utmed stora vägen gamla E4 (vägnr 800) i nordväst.

Buskskvåtta

Fem revir och merparten av dessa i östra delen av inventeringsområdet och där de olika betesmarkerna är instängslade i olika sektioner.

Stenskvåtta

Ett revir i norra delens sluttningar, i anslutning till stenpartier.

Såvsångare

Två revir, båda utmed ån, en i väst och en i öst av inventeringsområdet.

Törnsångare

Ett revir i den nordöstra delens betesmark i anslutning till buskrikare vegetation.

Grönfik

Ett revir i den nordöstra delens betesmark i anslutning till buskrikare vegetation.

Steglits

Ett revir i den nordöstra delens betesmark i anslutning till buskrikare vegetat

Hämpling (VU)

Ett revir i sydost, i kanterna av ogräsmark och åkermarken.

Sävparv

Två revir, ett vid bron som går över ån nedanför Berga-Tuna och ett revir centralt utmed ån.

Hur har det sett ut under de närmast föregående åren i våtmarken

Förekomsten av fåglar styrs helt och hållet utav tillgången på vatten, översvämningssområden, vid Erkan. Efter snörika vintrar blir ängarna översvämmade under längre tider på våren, en förutsättning för att man skall få in mer häckande fåglar av våtmarksarterna. År 2010 och 2011 var två år med bra förutsättningar för detta.

Under 2010 utfördes en inventering av betande fåglar vid våtmarker i Kiladalen under våren och hösten, i samband denna inventering noterades även övriga vattenberoende arter. För resultat av detta se sammanställningen "Kiladalen och dess betande fåglar våren 2010" finns som pdf hos länsstyrelsen.

I översvämningarna 2010 har både salskrake och skäggdopping rastat, vilket inte hör till vanligheten. Flera rovfågelsarter har födosökt i området, bl.a. havsörn och brun kärrhök. Rödbena, sydlig gulärta och törnskata är några av de arter som hävdar revir på ängarna runt själva Erkan. Vid nattbesök har det hörts vaktel och från skogskanten nattskärre. Längre västerut i dalen, vid Törsta - Öllsta, har kornknarren, gräshoppsångaren och kärrsångaren hörts.

Tack till

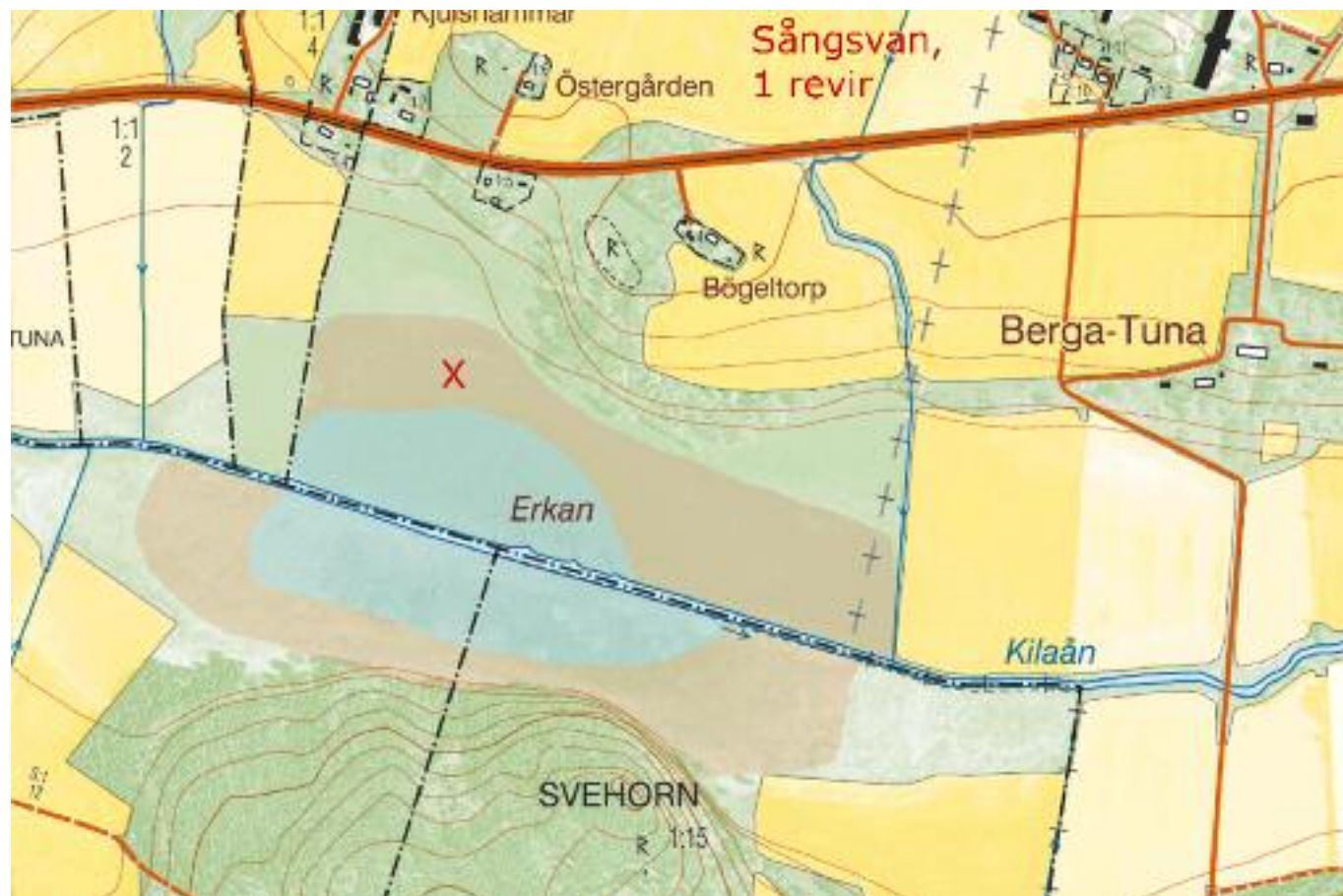
Ett stort tack till alla Tärnanmedlemmar och andra som bidragit med muntliga rapporter/och inskrivande uppgifter i Artportalen Svalan. Utan dessa hade aldrig denna inventering blivit så komplett.

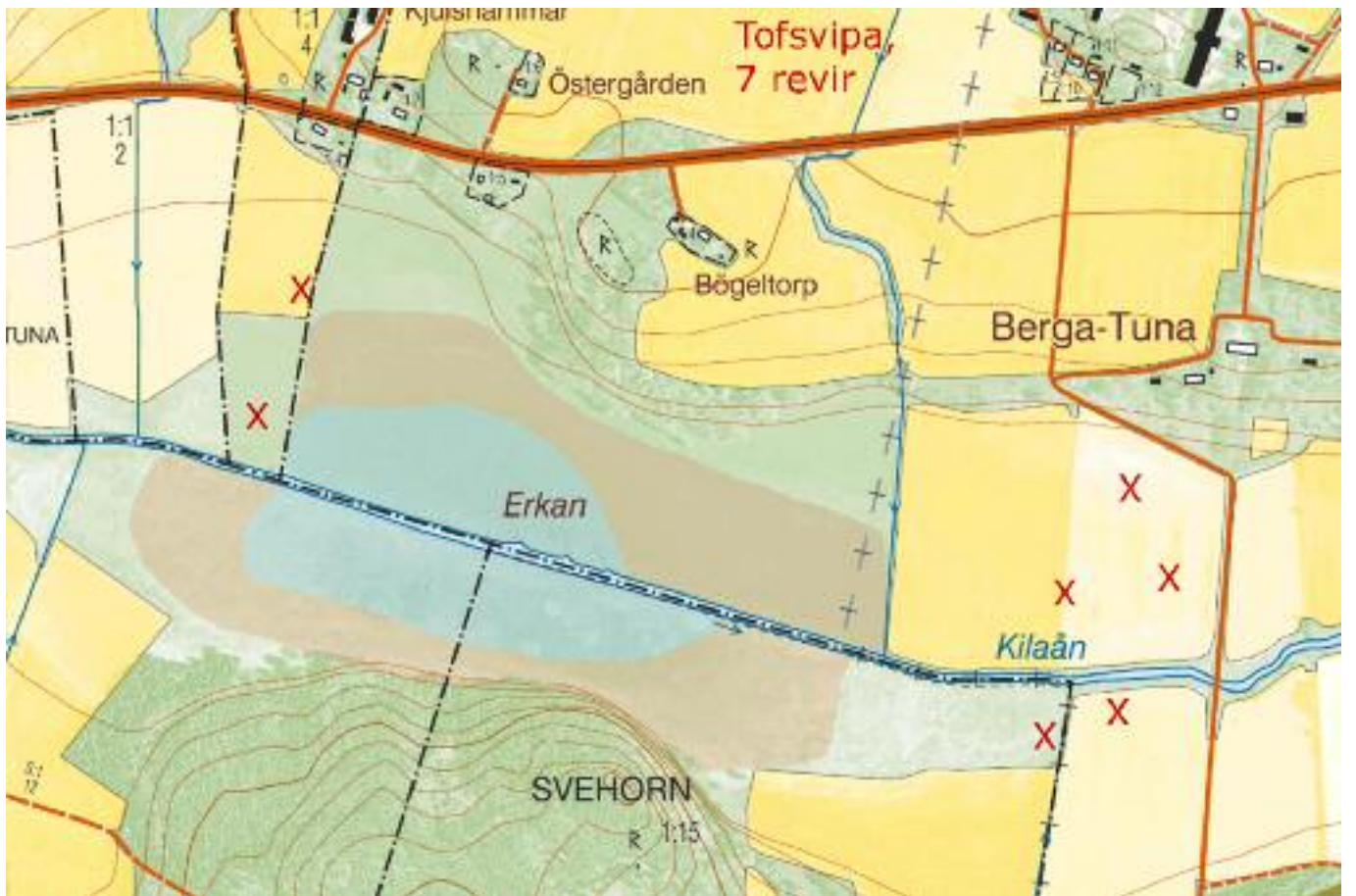
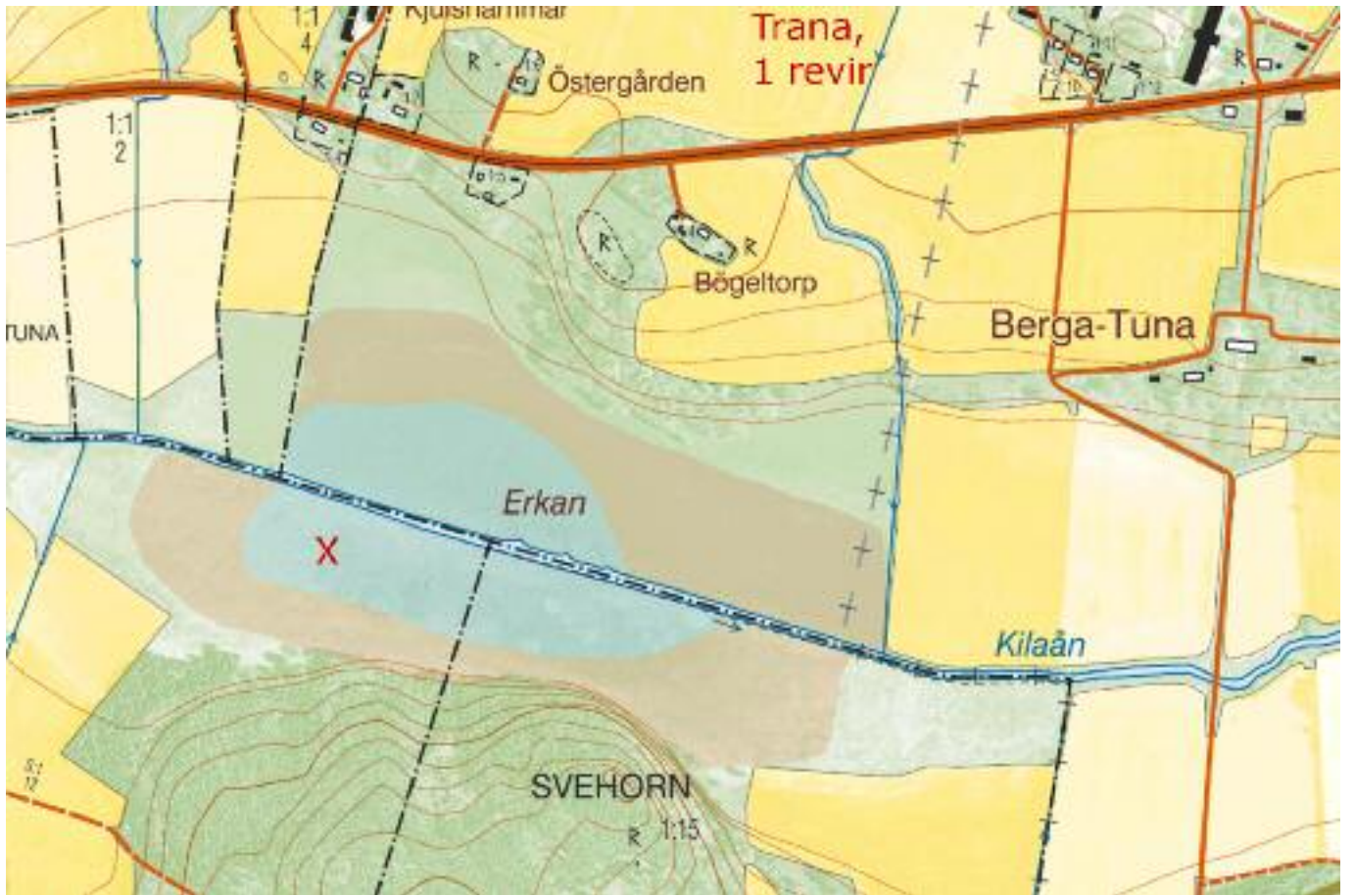
Ett stort tack till Thomas Larsson för bidrag med fågelbild till denna sammanställning.

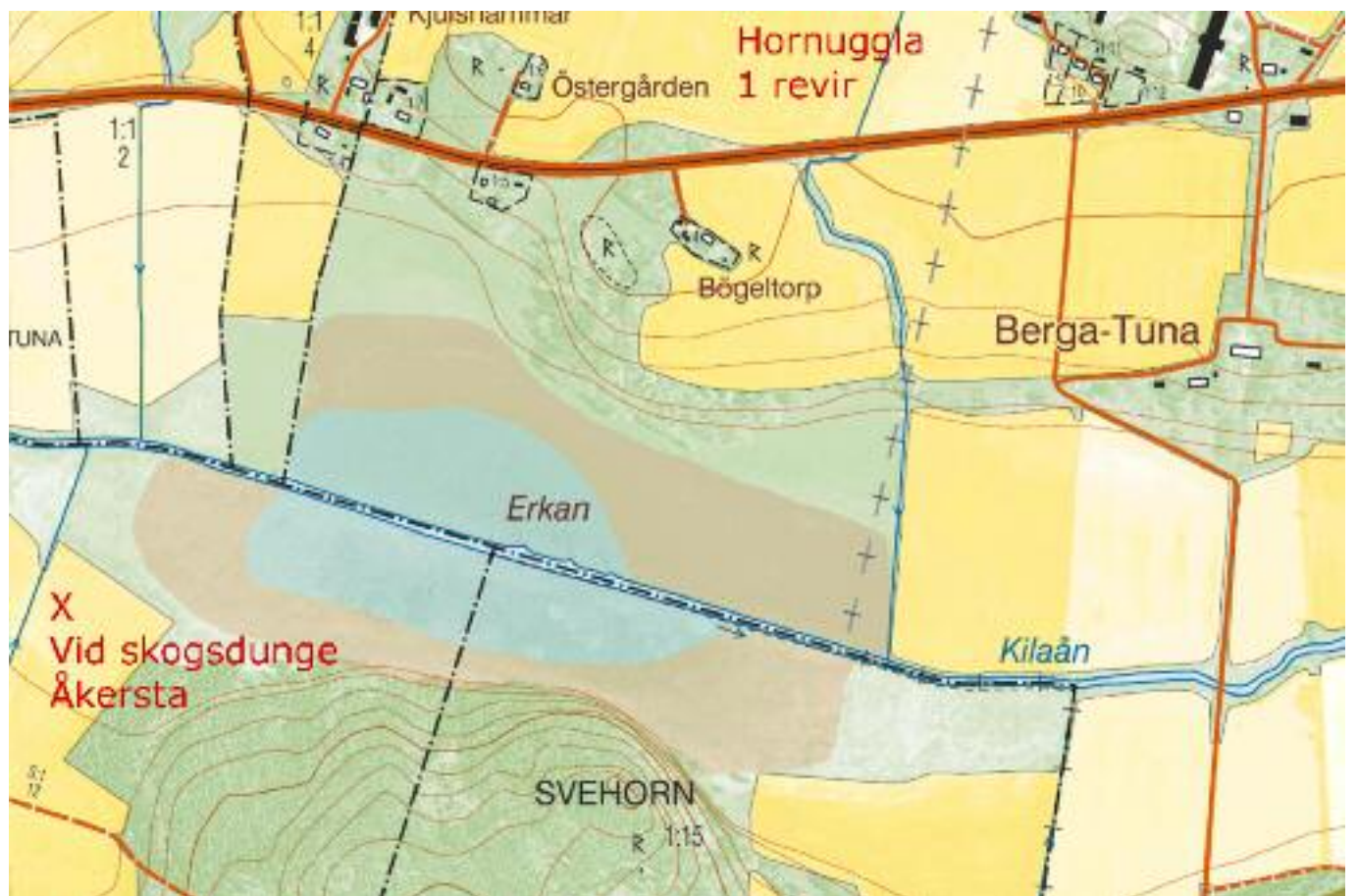
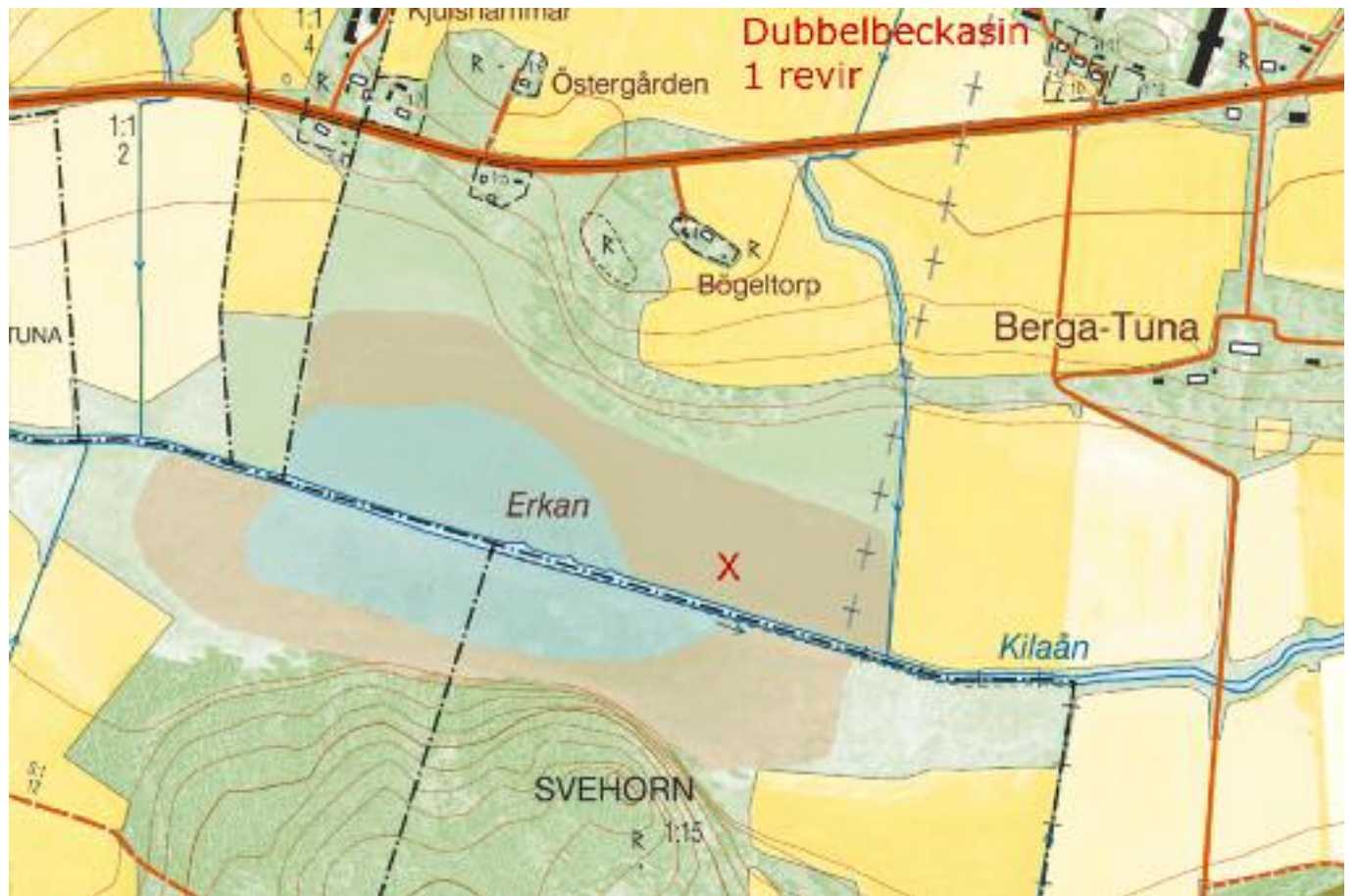
Bilaga 1.

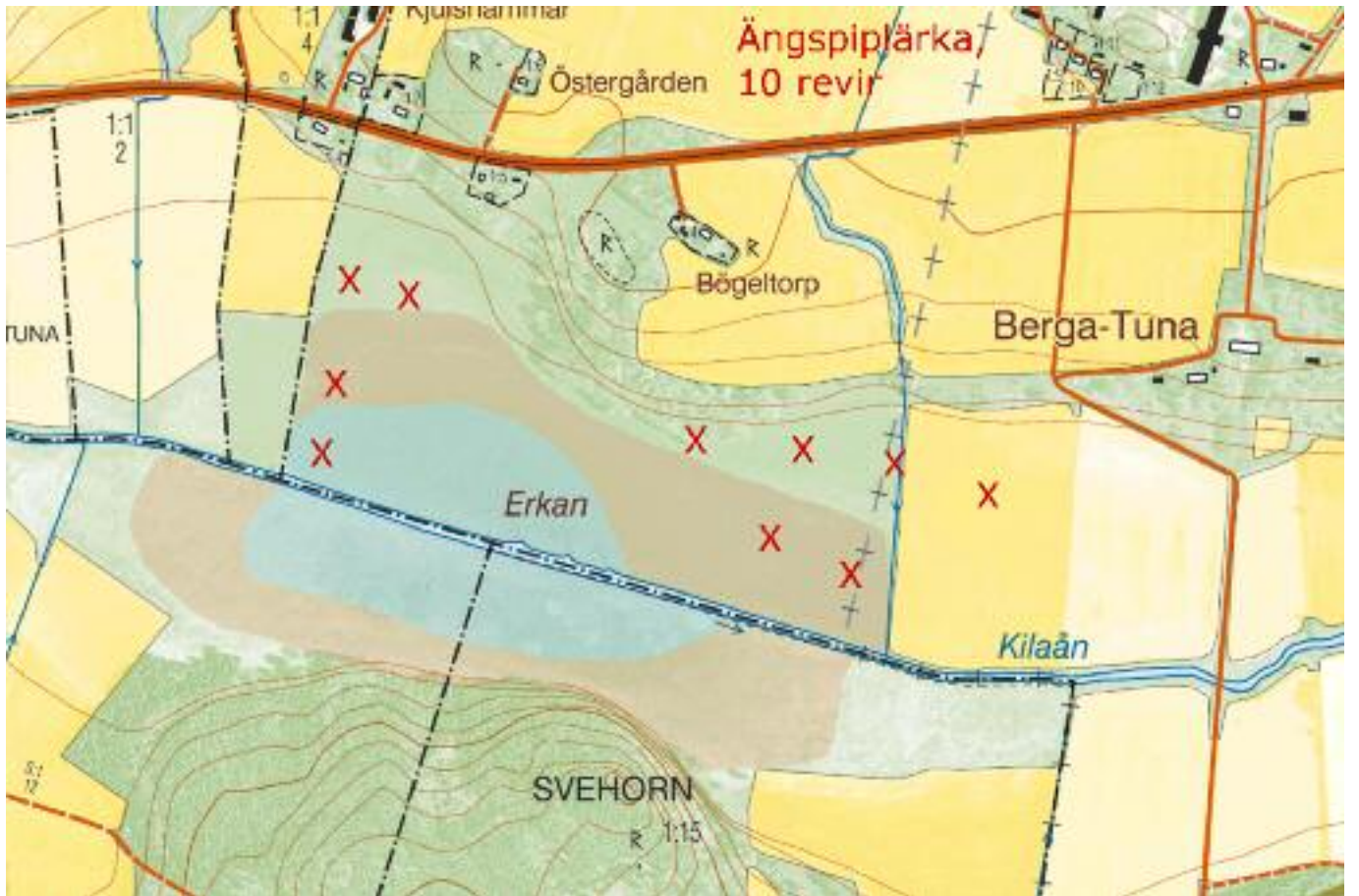
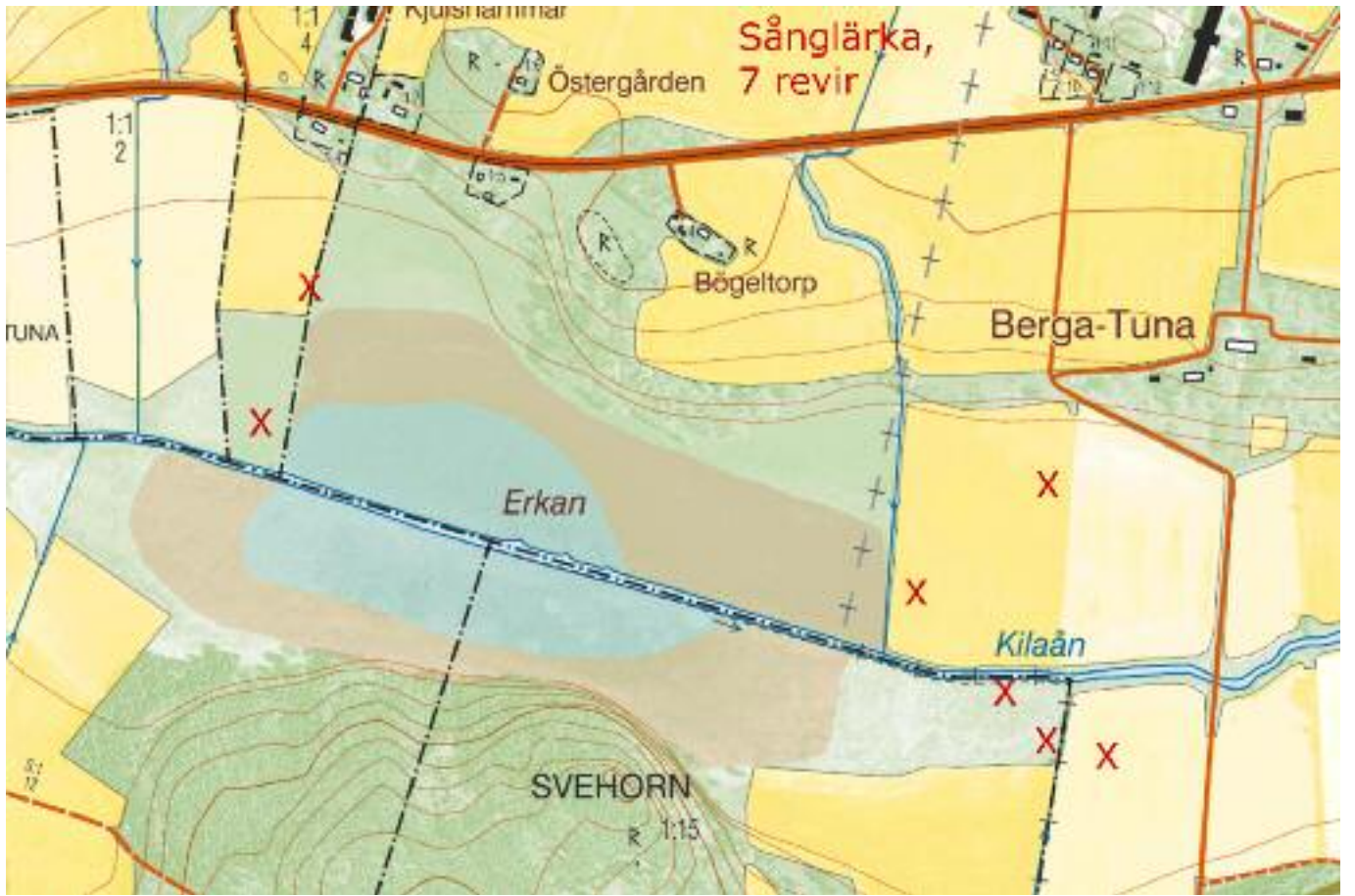
På följande sidor presenteras artkartor för de arter som har säkerställt revir inom inventeringsområdet och dess utkant, samt var spelområdesrevir var för rastande dubbelbeckasin.

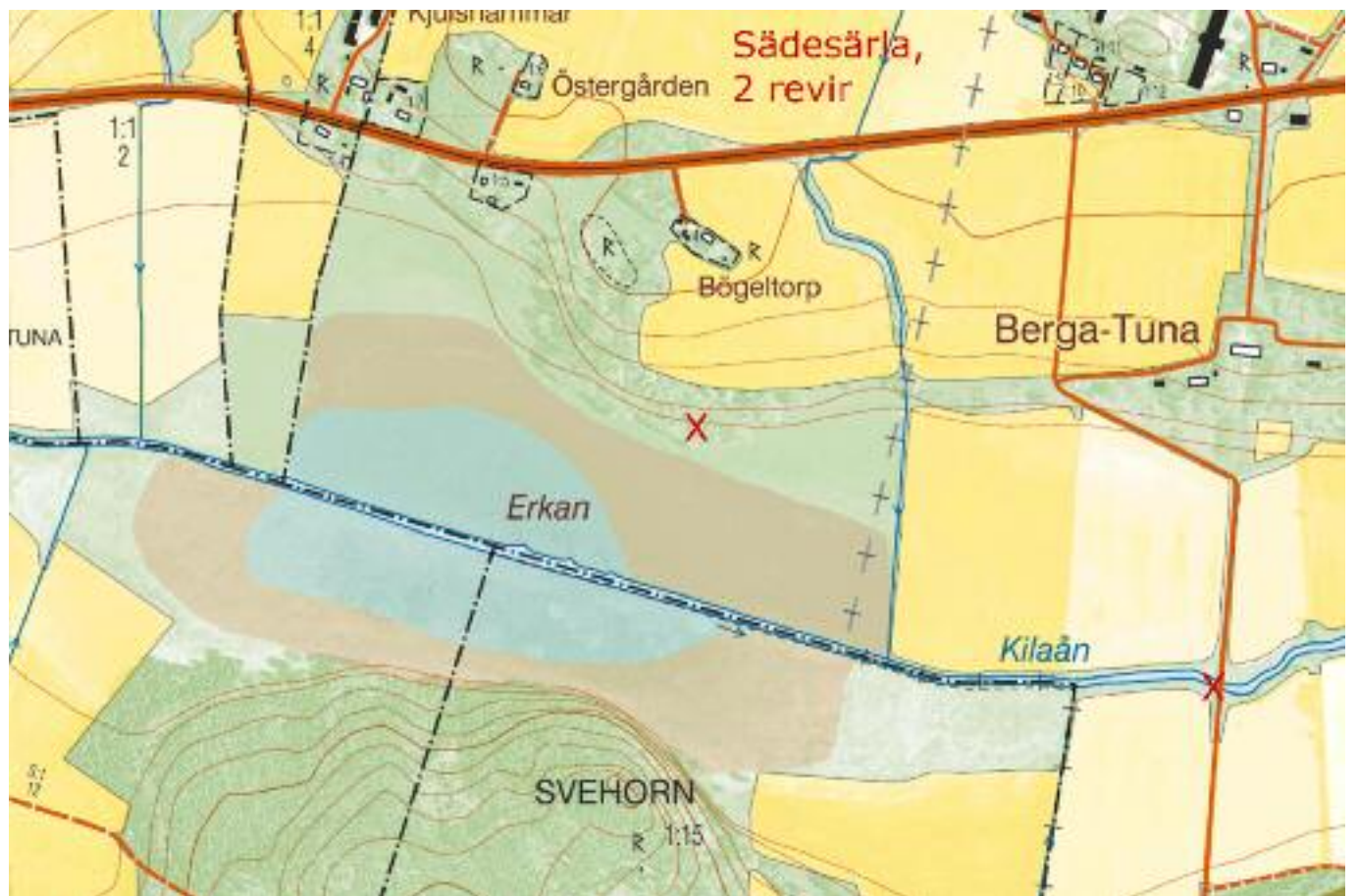
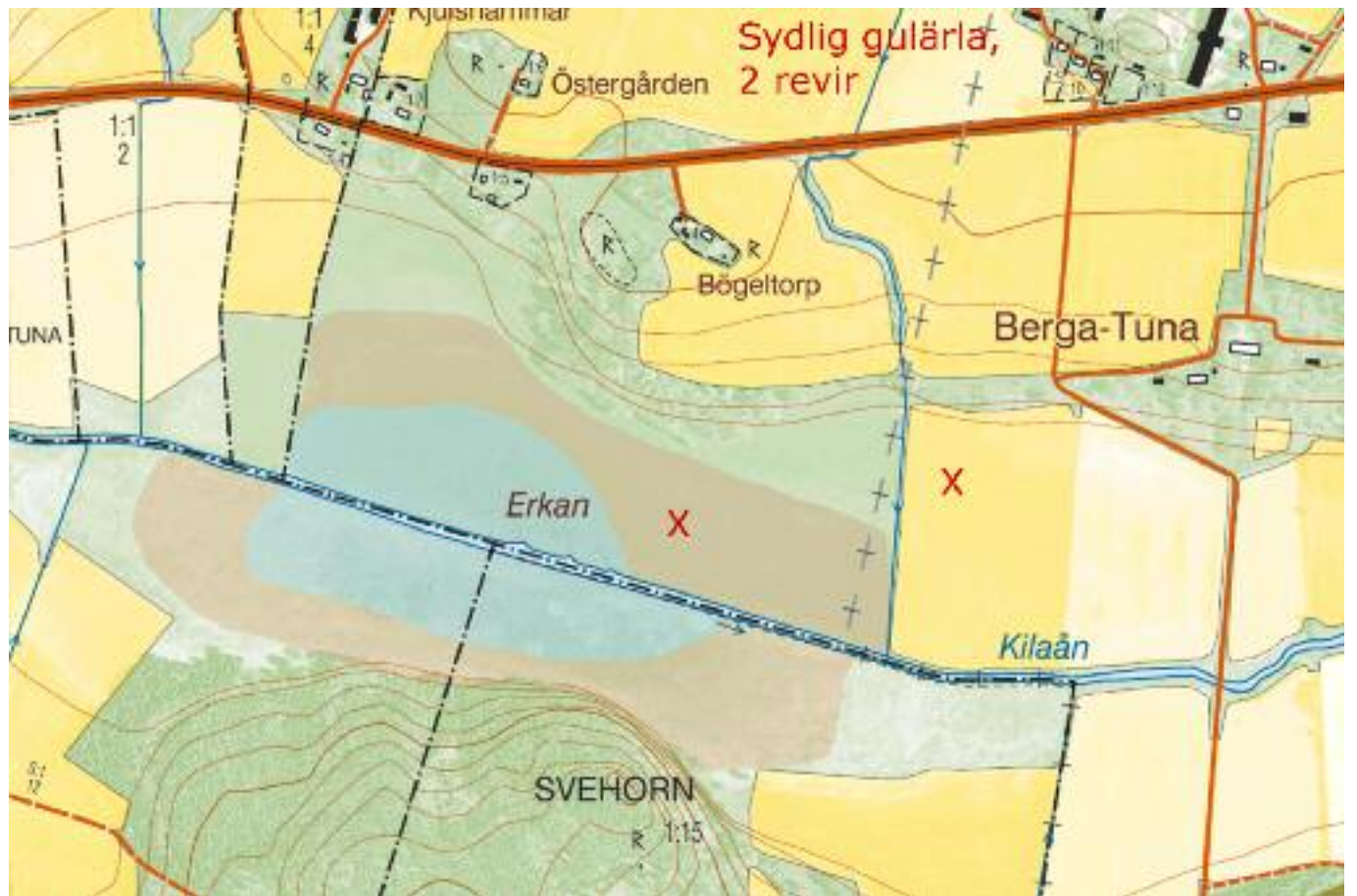
Revirets placering är utmärkt med X.

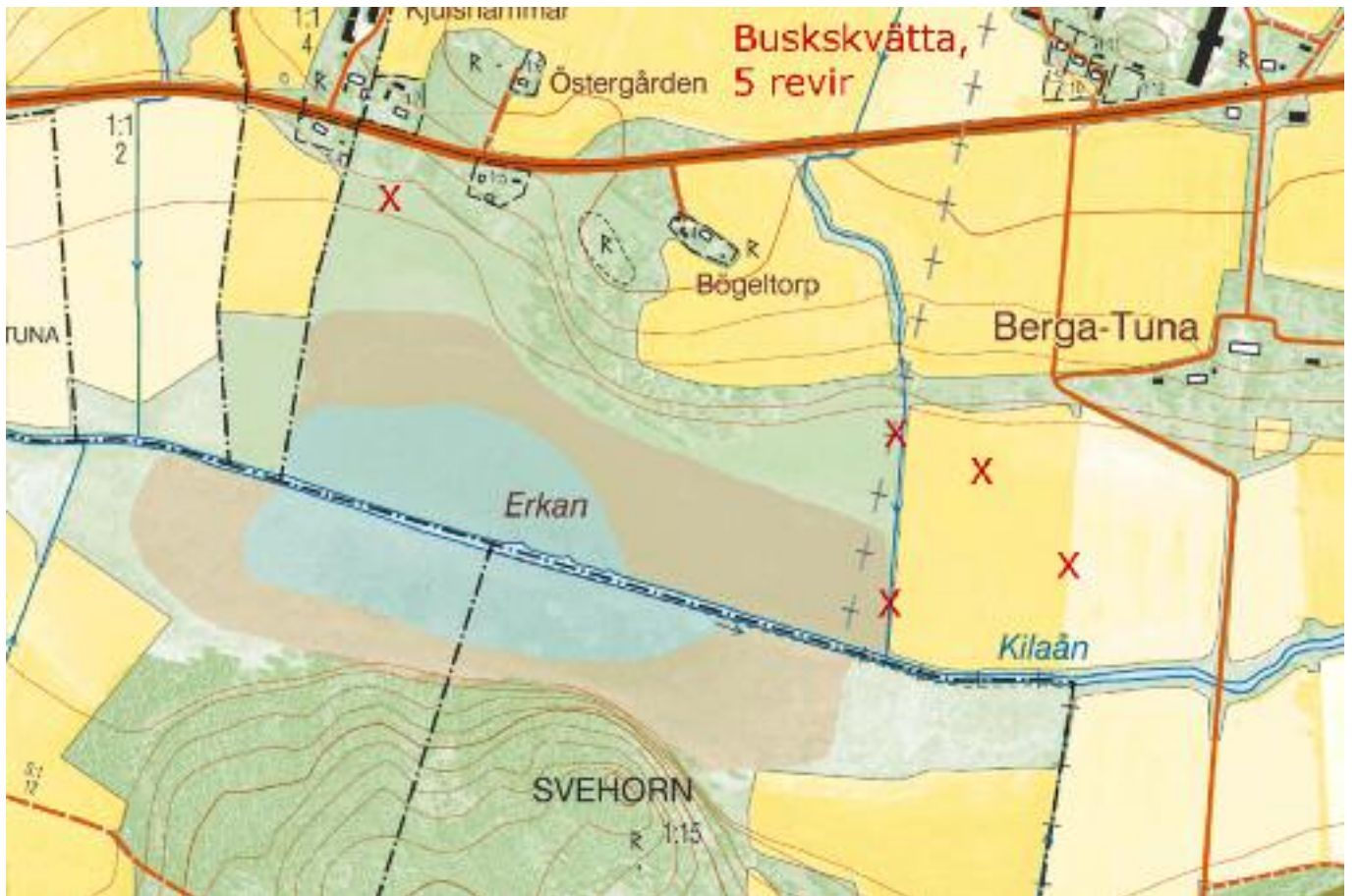
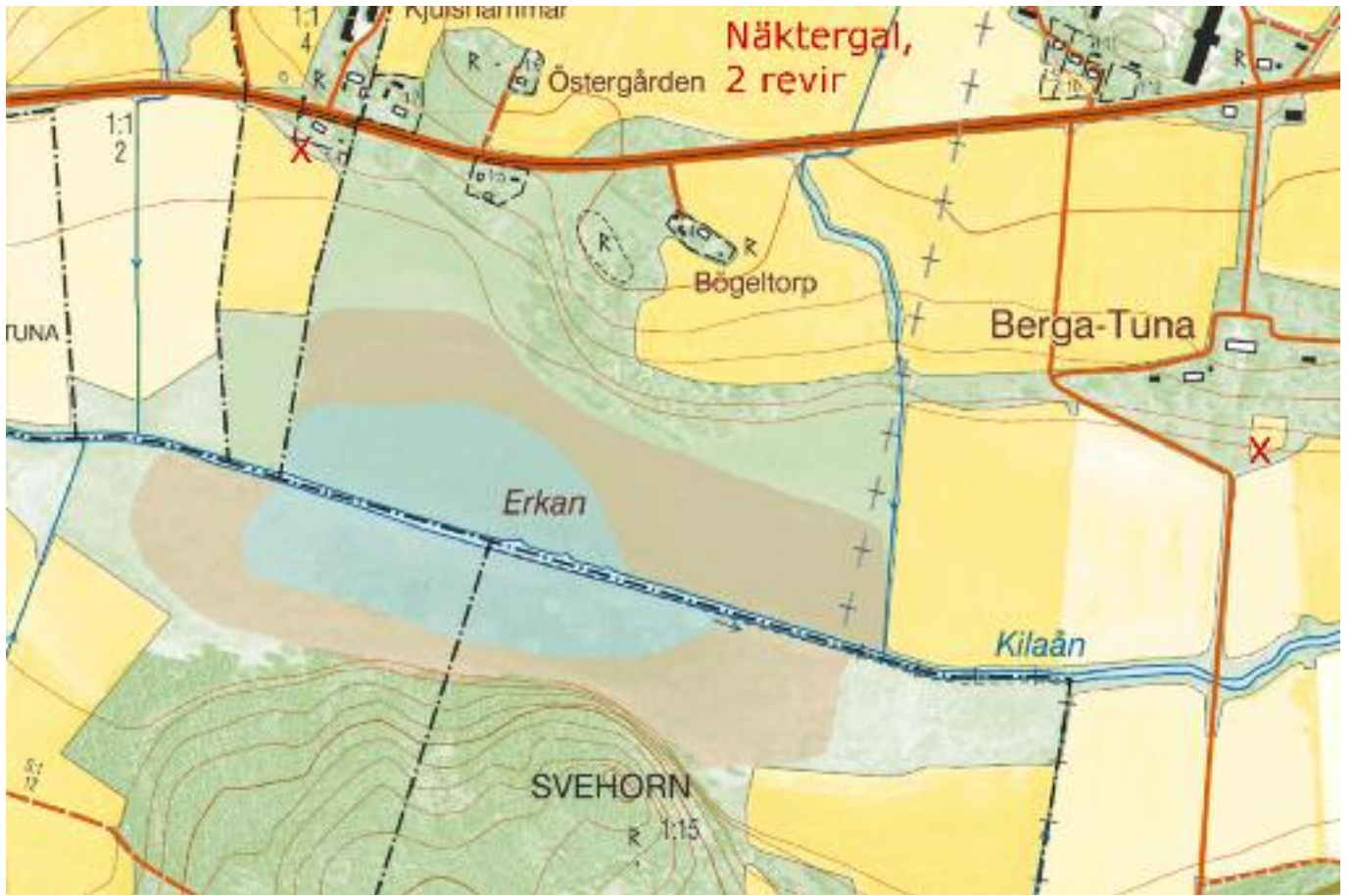


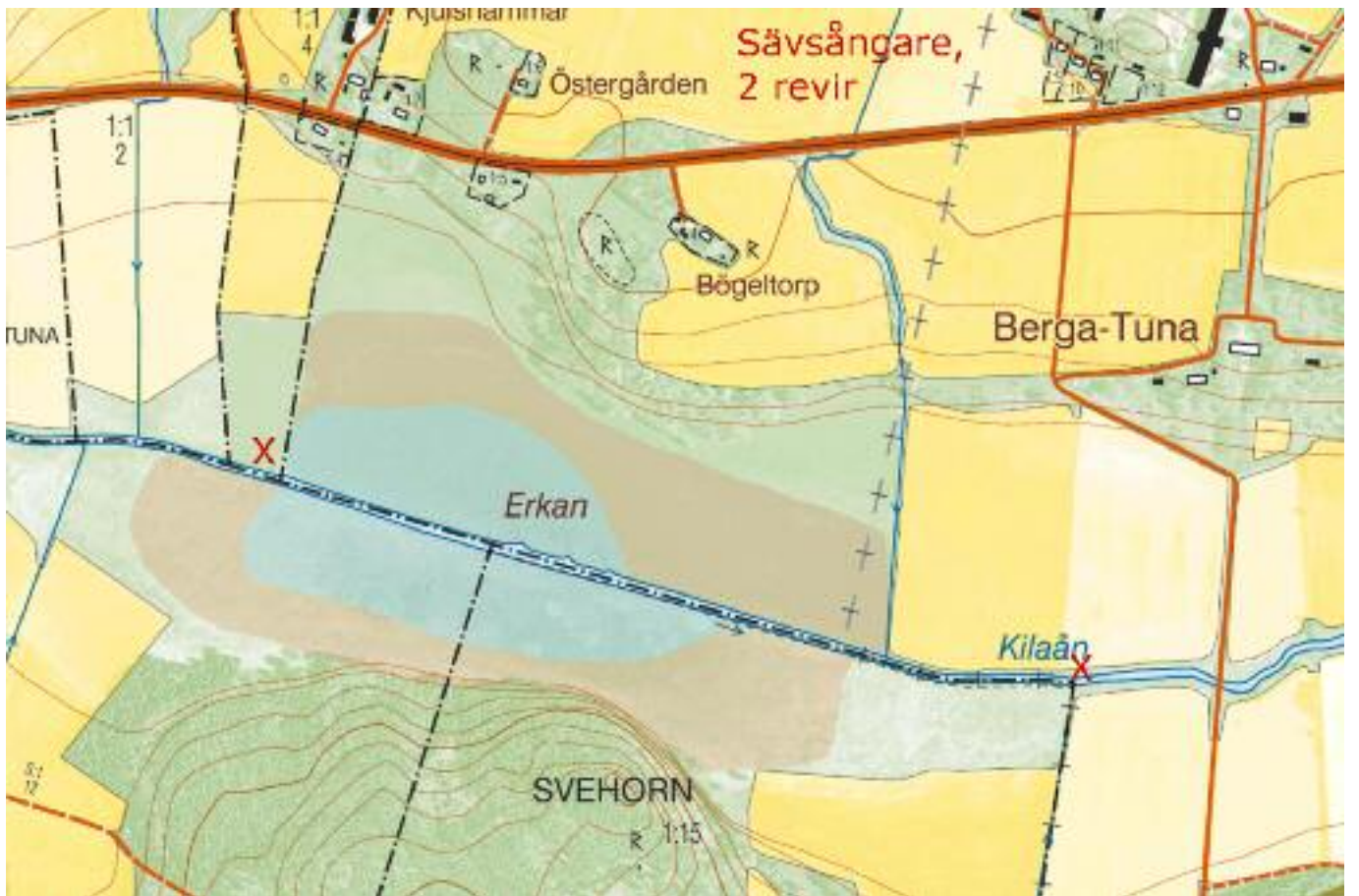
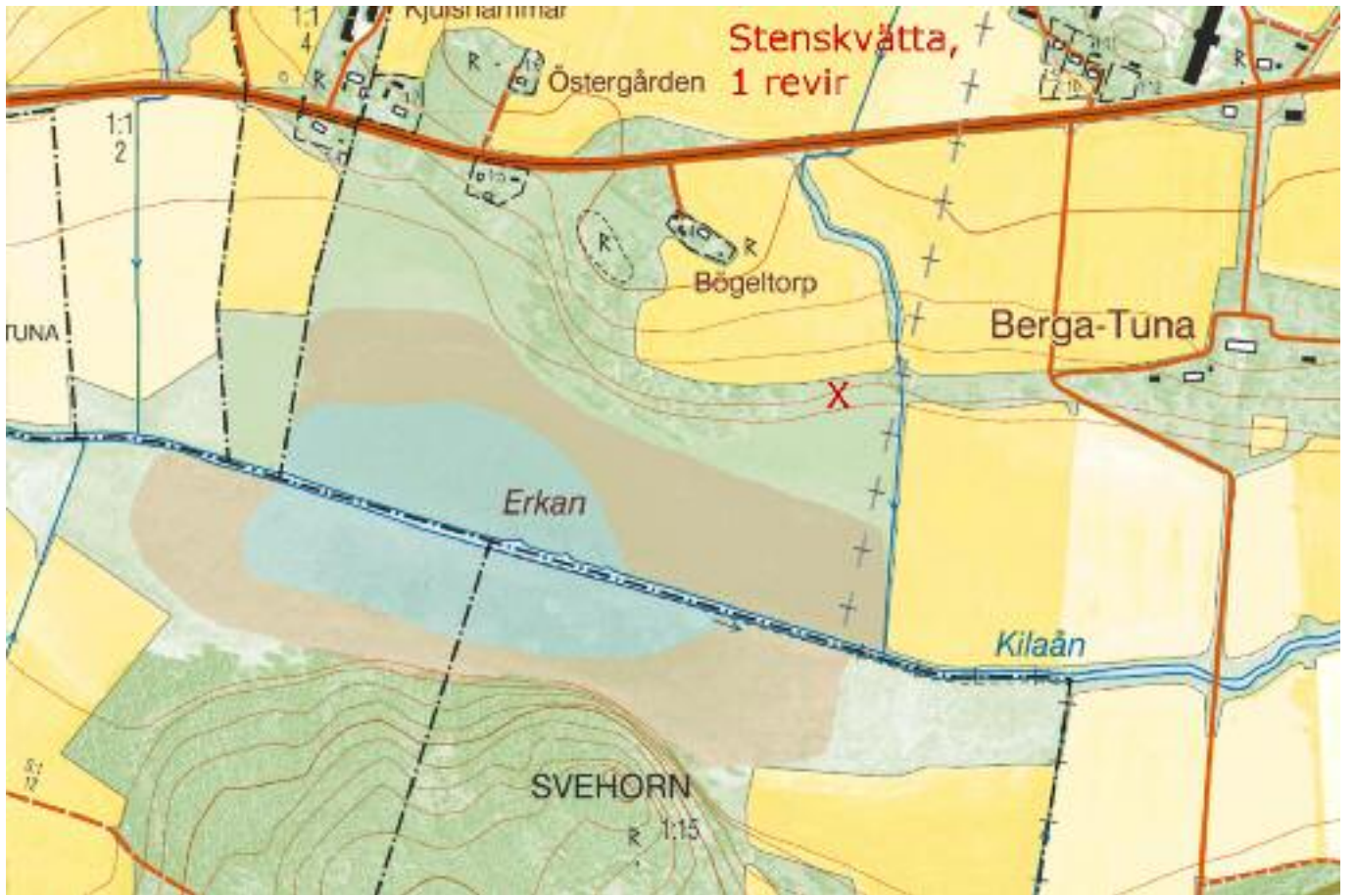


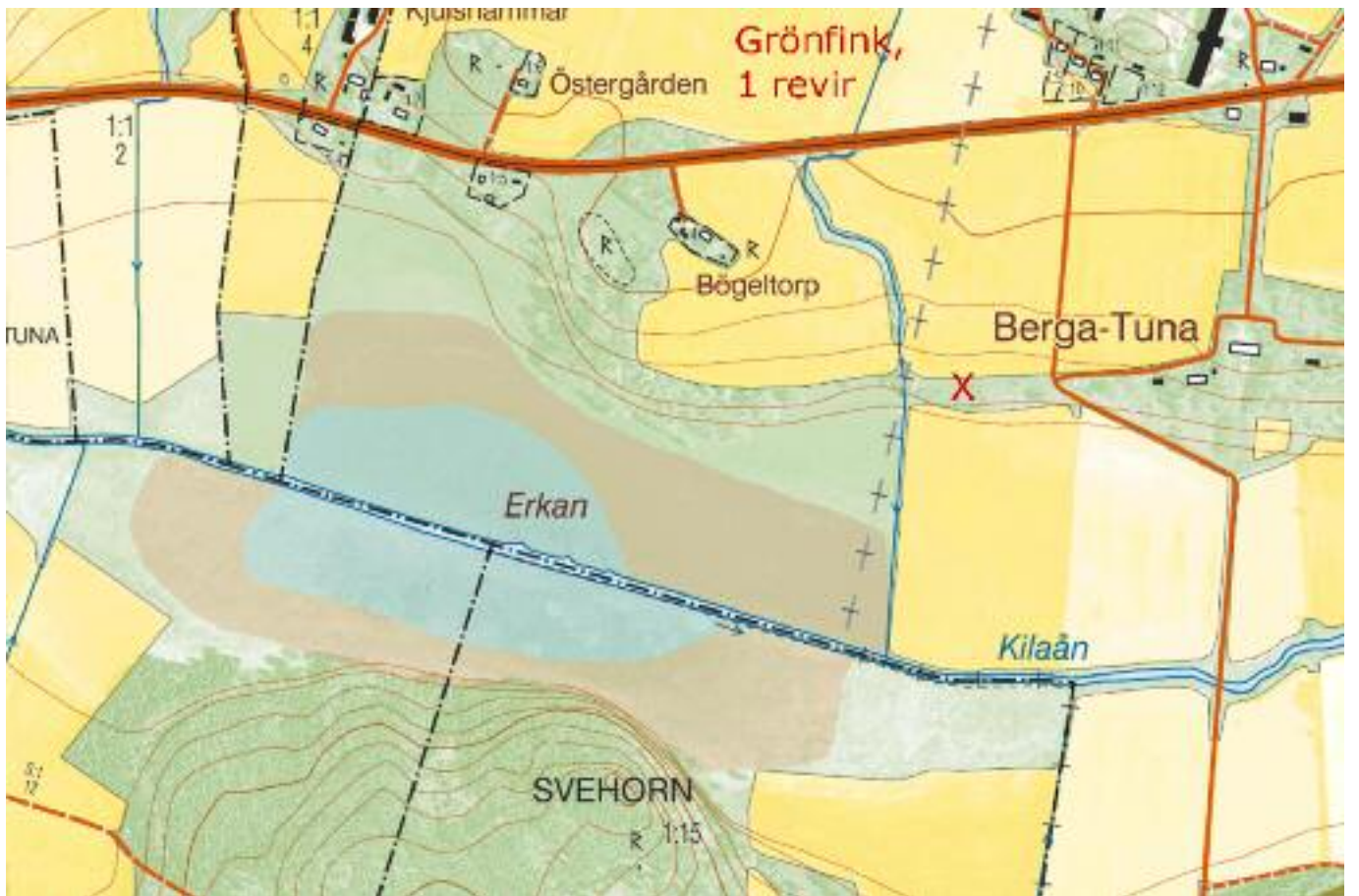
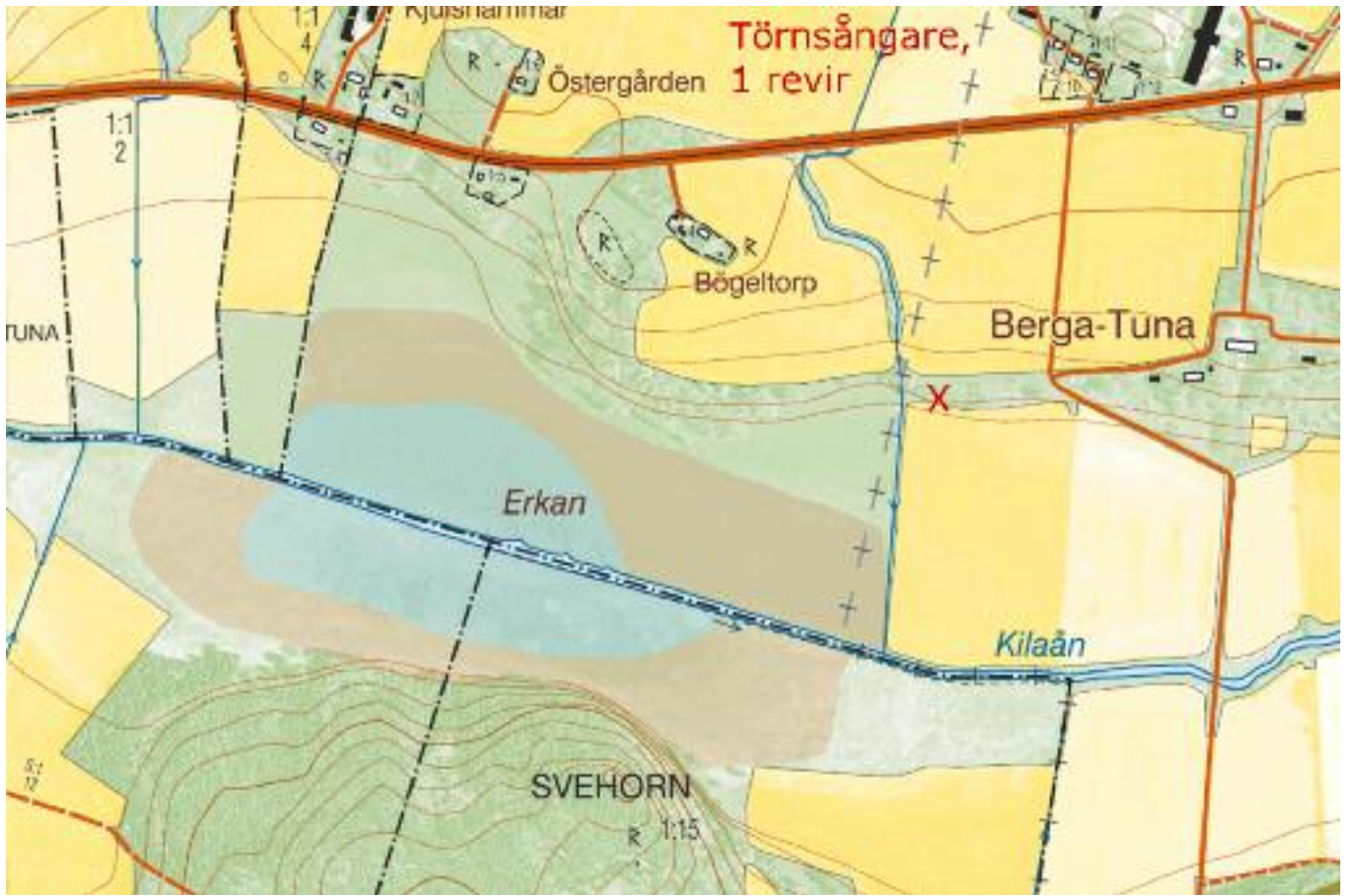


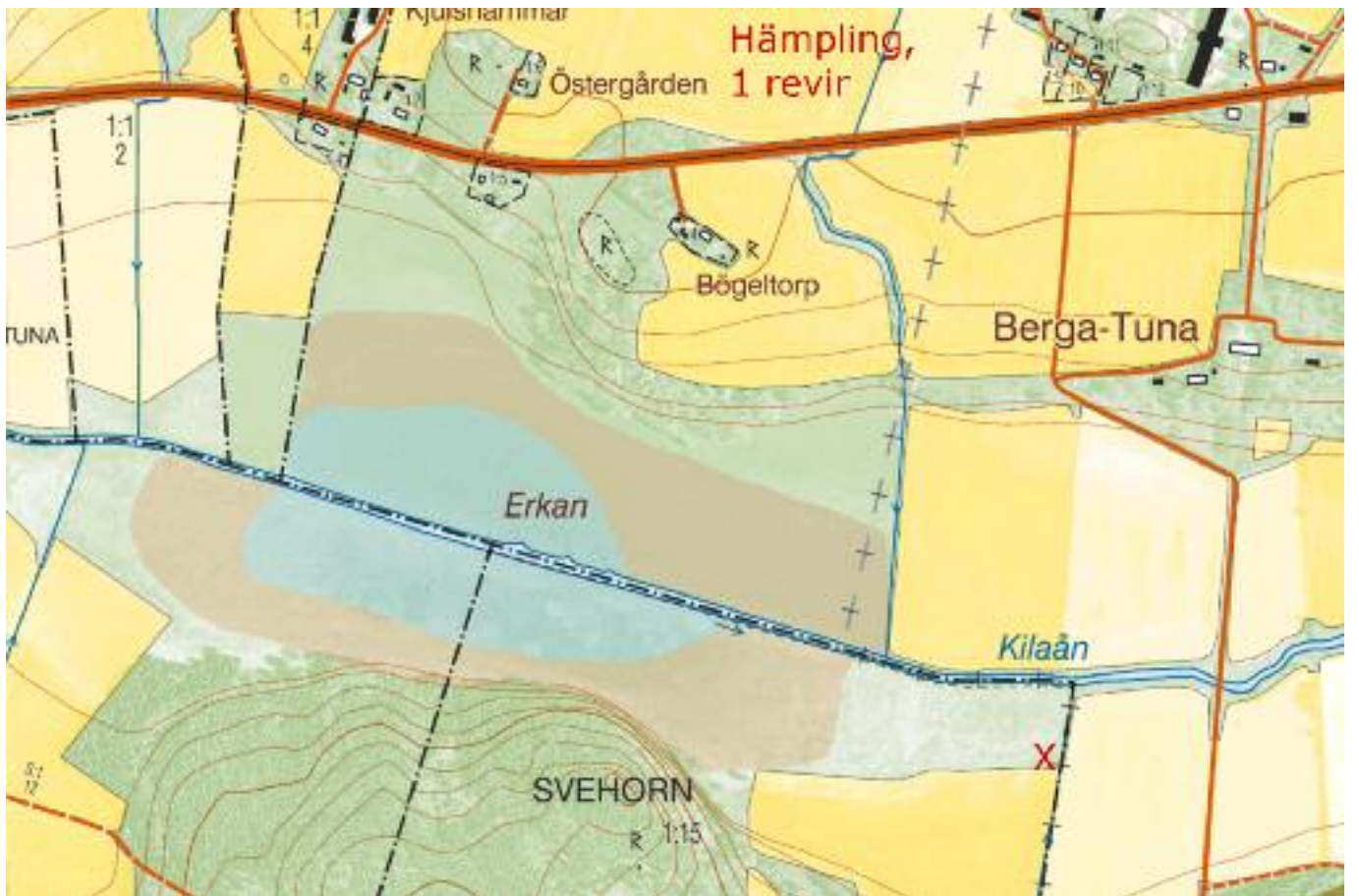
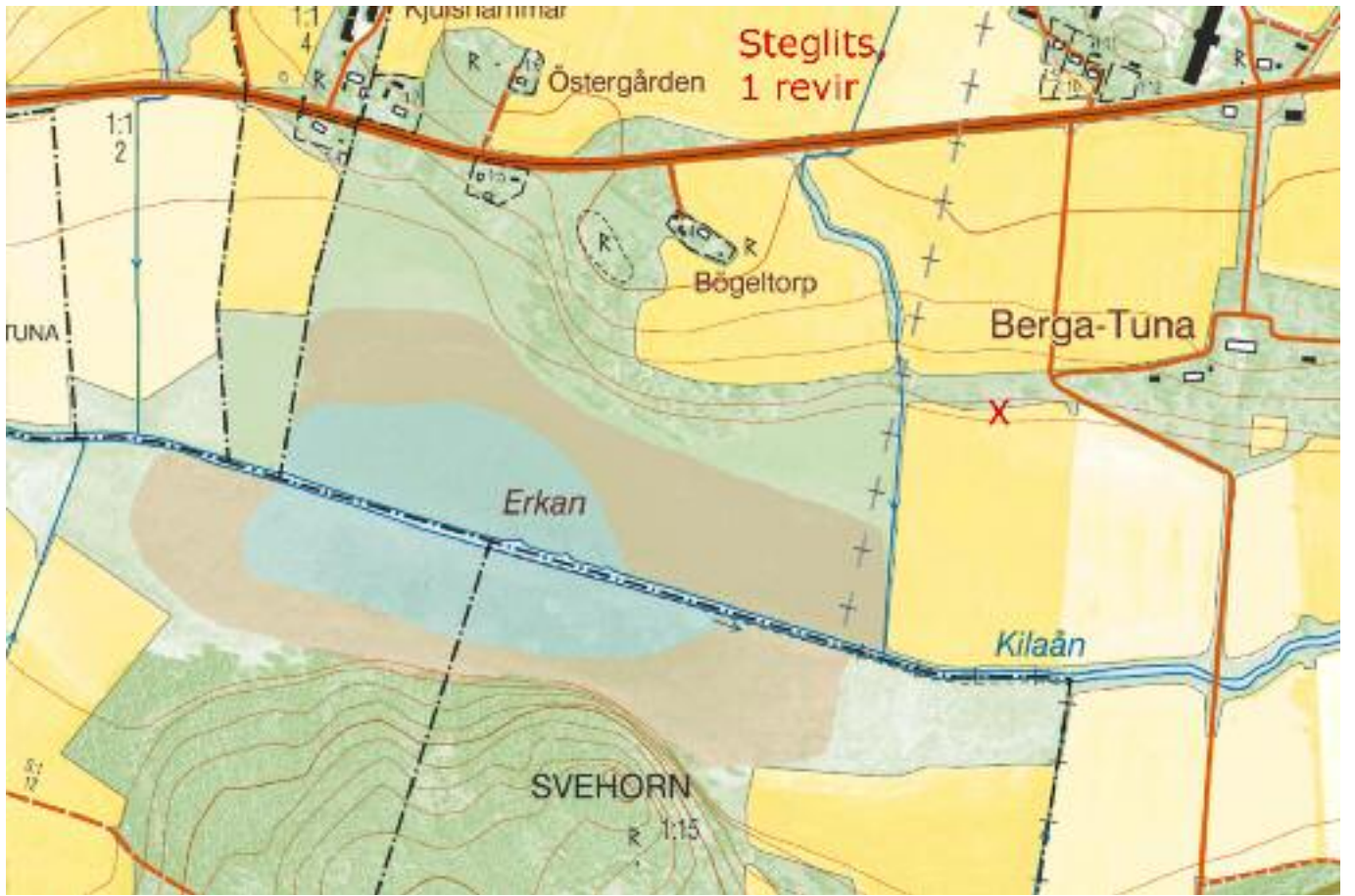


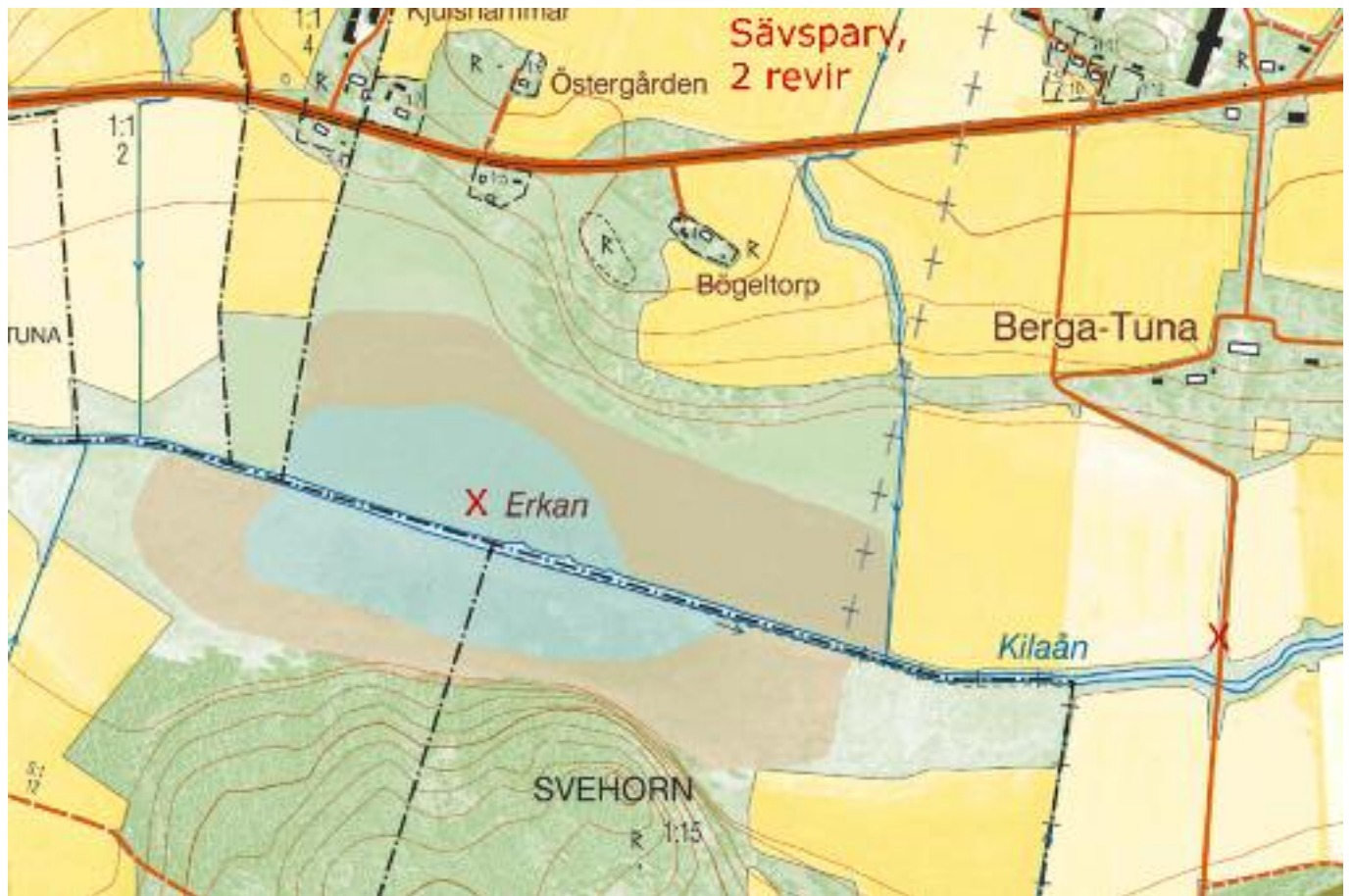












Sammanställningen utförd i juli 2012 av Jan Gustafsson